

Potrebujeme (prilákať) zahraničných turistov?

Vplyv zahraničných turistov na ekonomiku SR

[Anton Preťo]

Odvetvia cestovného ruchu (CR) zohrávajú dôležitú úlohu v ekonomike SR a sú významne vzájomne prepojené s inými odvetviami, najmä s potravinárstvom, veľkoobchodom a maloobchodom a inými podnikateľskými službami. Hodnota multiplikátora produkcie v CR má hodnotu 1,6. Zároveň každé euro priamej pridanej hodnoty (PH) generuje ďalších 55 centov nepriamej PH. Odvetvie ubytovacích a stravovacích služieb (časť CR) je náročné na pracovnú silu a vo výraznej miere závislé od výdavkov zahraničných turistov. Zahraničnými turistami minuté euro obsahuje až 78% domácej PH a každé euro priamej domácej PH generované ich výdavkami generuje dodatočných 41 centov nepriamej domácej PH. Hodnota multiplikačného efektu spotreby produktov a služieb turistov v SR na produkciu je 1,6.

Cestovný ruch je výrazne zasiahnutý pandémiou.

Odvetvia cestovného ruchu (CR) sú všeobecne jednými z najviac postihnutých pandémiou spôsobenou vírusom COVID-19 a následnými reštriktívnymi opatreniami a zníženou mierou cezhraničného cestovania po celom svete. Najvýraznejšie zasiahnutým odvetvím CR sú ubytovacie a reštauračné služby. Pri sledovaní a hodnotení dopadov sú dôležité nielen priame vplyvy, ale aj nepriame, ktoré dokresľujú medziodvetvovú prepojenosť a ich vzájomnú závislosť a tým podrobnejšie popisujú rozsah jednotlivých vplyvov.

Od januára do septembra 2020 navštívilo ubytovacie zariadenia na Slovensku podľa údajov ŠÚ SR¹ len približne 60% osôb (domáci a zahraniční) v porovnaní s predchádzajúcim rokom. Pokles je z veľkej časti spôsobený absenciou zahraničných turistov, keď prišlo zhruba len 4 z 10 turistov ako rok predtým. Obdobne je viditeľný aj pokles počtu prenocovaní zahraničných turistov v SR, ktorý za rovnaké obdobie klesol z 5 mil. na 2,2 mil. prenocovaní, teda o 56%. Absencia zahraničných návštevníkov má negatívny vplyv na ekonomiku SR, najmä na CR a odvetvia ubytovania a reštaurácií. Tržby z ubytovania zahraničných turistov klesli o 58%².

Odvetvia CR produkujú priemerne viac domácej pridanej hodnoty.

Služby priemerne v ekonomike SR obsahujú vyšší podiel pridanej hodnoty na jednotku produkcie v porovnaní s ostatnými odvetviami. Vzhľadom na to, že odvetvia CR sú najmä odvetvia služieb, na jednotku ich produkcie pripadá vyšší podiel PH, ktorá je z veľkej časti domáca, teda vytvorená na Slovensku. Straty v odvetviach CR sa teda prejavajú aj v nižšej tvorbe PH. Každé stratené euro v CR

¹ ŠÚ SR, Odvetvová štatistika CR, dostupné online:

https://slovak.statistics.sk/wps/wcm/connect/2f0a5b2a-74b4-4743-9689-3bebb14be6e1/Priloha_cestovny_ruch_september_2020.zip?MOD=AJPERES&CVID=nnPj2a

² ŠÚ SR, Návštevníci a tržby ubytovacích zariadení [cr3005qr], dostupné online:

http://datacube.statistics.sk/#/view/sk/VBD_SK_WIN/cr3005qr/v_cr3005qr_00_00_00_sk

Zo zahraničia tento rok prišli len 4 z 10 návštevníkov v porovnaní s rokom 2019.

Strata 1 eura vytvorí v ekonomike dodatočnú stratu produkcie 60 centov.

Každé euro priamej domácej pridanej hodnoty generované výdavkami turistov generuje dodatočných 41 centov nepriamej domácej PH.

vytvorí priemerne dodatočnú stratu produkcie v ekonomike v hodnote 60 centov a každá strata eura PH generuje ďalšiu stratu PH vo výške 50 centov.

Ubytovacie a reštauračné služby sú dôležitými odvetviami na obsluhu zahraničných turistov a sú od nich v značnej miere závislé.

Strata návštevnosti zahraničnými turistami má okrem priamych aj nepriame negatívne implikácie na ekonomiku. Zahraniční turisti v SR kupujú produkciu s vyššou domácou PH. Každé euro priamej domácej pridanej hodnoty generované ich výdavkami generuje dodatočných 41 centov nepriamej domácej PH v naviazaných odvetviach ekonomiky.

Do akej miery je teda cestovný ruch dôležitý pre ekonomiku SR a potrebujeme vôbec zahraničných turistov, prípadne potrebujeme ich prilákať ešte viac?

Na získanie obrazu o dôležitosti CR a vplyve zahraničných turistov na ekonomiku SR je potrebná identifikácia priamych a rozsah nepriamych vplyvov medzi jednotlivými odvetviami. Tieto vplyvy je možné kvantifikovať použitím údajov z Input-Output tabuliek, na základe ktorých môžeme identifikovať pôvod vstupov do výroby, pridanej hodnoty, zložky pridanej hodnoty, ako aj ako je produkcia odvetví použitá, t.j. kto ju spotrebováva. Pridanú hodnotu môžeme následne rozdeliť na zahraničnú (zo zahraničných vstupov) a domácu. Domácu pridanú hodnotu môžeme rozdeliť na priamu (vytvorená priamou produkciou daného odvetvia) a nepriamu, ktorá bola vytvorená dodatočne v iných odvetviach na základe potreby vstupov a previazanosti týchto odvetví (multiplikačný efekt).

Multiplikačný efekt je dosiahnutý tým, že jednotlivé odvetvia sú medzi sebou prepojené. To znamená, že jedno konkrétne odvetvie v ekonomike síce využíva svoje vlastné vstupy/produkciiu, avšak zároveň využíva aj vstupy z iných odvetví a rovnako dodáva svoje výstupy aj do iných odvetví.

BOX 1: členenie CR

Vzhľadom na členenie základných údajov OECD³ na 36 odvetví nie je možné presnejšie zadefinovať konkrétne odvetvia cestovného ruchu a preto boli ako predstavitelia CR vybrané nasledovné odvetvia podľa medzinárodnej klasifikácie ISIC Rev.4: Preprava a skladovanie (49-53), Ubytovanie a stravovacie služby (55-56), Ostatné služby v podnikateľskom sektore (69-82), Umelecké, zábavné, rekreačné a iné služby (90-96). Odvetvia v materiáli označujeme súhrnne ako CR.

BOX 2: Input-Output tabuľka

I-O tabuľka / tabuľka vstupov a výstupov: produkt x produkt matica alebo odvetvie x odvetvie matica, ktorá podrobne popisuje domáce výrobné procesy a produktové transakcie. V materiáli používame symetrické I-O tabuľky v členení odvetvie x odvetvie (KxK). Symetrická I-O tabuľka je členená na rovnakú klasifikáciu produktov alebo odvetví v riadkoch a stĺpcoch a obsahuje maticu MS, PH, a konečnej spotreby (dopytu). Tabuľky je možné použiť buď na vyobrazenie domácich vzťahov, alebo aj vzťahov so zahraničím. V národných účtoch I-O metodológie je produkcia (output) zjednodušene tvorená medzispotrebou

³ a ⁴ OECD, Input-Output Tables 2018 edition, dostupné online: https://stats.oecd.org/Index.aspx?DataSetCode=IOTS14_2018#

(domáca MS + importovaná MS), pridanou hodnotou (PH) a daní, od ktorých sú odpočítané subvencie.

Vo výpočtoch pracujeme s údajmi zo symetrických I-O tabuliek vytvorenými OECD, ich zjednodušené vyobrazenie je uvedené nižšie. Odvetvia sú rozdelené podľa štatistickej klasifikácie ISIC Rev.4, hodnoty v I-O sú uvedené v mil. USD za rok 2015, edícia 2018⁴.

Symetrická I-O tabuľka (odvetvie x odvetvie)	Dopyt po MS	Konečná spotreba			Priame nákupy v zahraničí	Produkcia
	Odvetvie 1...K	Domáci dopyt	Export	Výdavky nerez.		
Odvetvie 1...K (domáca MS)						
Odvetvie 1...K (dovoz MS)						
Dane - subvencie na MS a import. produkty						
Dane - subvencie na MS a produkty platené v dom.kr.						
Medzispotreba (MS) spolu						
Pridaná hodnota						
Produkcia (output)						

Odvetvia CR tvoria produkciu s vyššou PH (služby), sú však náročné na pracovnú silu.

Odvetvia CR zohrávajú dôležitú úlohu v ekonomike SR.

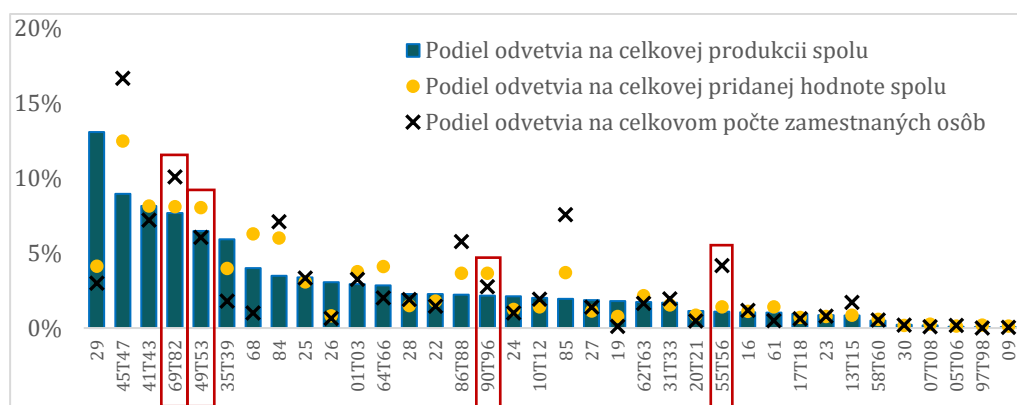
Súčet (priamo a nepriamo) vytvorenej PH agregovaných odvetví CR v konečnom dopyte tvorí vyšší podiel na súhrnnej pridanej hodnote, ako na súhrnnej produkcii hospodárstva SR. To znamená, že v porovnaní s ostatnými odvetviami tvoria produkciu s vyššou PH. Na základe štatistík satelitného účtu CR⁵ je podiel produkcie odvetví CR na produkcii ekonomiky SR na úrovni 3,8%, v prípade PH má hodnotu 4,8% celkovej vytvorenej PH a odvetvia zamestnávajú 7,5% ľudí. Hodnoty podielov odvetví CR na súčte ekonomiky v symetrických I-O tabuľkách, z ktorých materiál vychádza, sú vyššie, pretože sú agregované, tzn. že napríklad podiel na PH zahŕňa celé odvetvie prepravy a skladovania, pričom len časť tohto odvetvia priamo súvisí s CR.

Odvetvie ubytovacích a stravovacích služieb, ako časť CR, je náročné na pracovnú silu.

Odvetvie agregovane zamestnáva 4,2% pracujúcich, ale tvorí len 1,1% celkovej produkcie. Na svoju produkciu v hodnote jedného milióna jednotiek je potrebných približne 3,8-násobne viac zamestnancov (42), ako je priemer ekonomiky (11).

⁵ ŠÚ SR, Satelitný účet CR, údaje za rok 2017, medzinárodne porovnateľné odvetvia

Graf 1: Podiely odvetví



Zdroj: vlastné výpočty na základe údajov OECD

PH v odvetviach CR z takmer dvoch tretín tvoria zisky a príjmy živnostníkov.

PH v odvetviach CR tvoria zo 64% hrubé prevádzkové prebytky a zmiešané dôchodky

Zjednodušene povedané ide o tržby/zisky firiem a príjmy SZČO (živnostníkov). Zvyšnú časť tvoria odmeny zamestnancov (platy zamestnancov a sociálne odvody platené zamestnávateľom) a dane mínus subvencie. Dané je výsledkom toho, že odvetvia prepravy a umeleckých a rekreačných činností sú tvorené z veľkej časti SZČO, ktorých príjmy sú započítané medzi zmiešané dôchodky. V porovnaní s tým napr. v odvetví ubytovania a stravovacích služieb tvoria 61% pridanej hodnoty odmeny zamestnancov.

Tabuľka 1: Hodnota multiplikátora produkcie na základe Leontiefovej inverznej matice

	Multiplikátor produkcie
49T53: Preprava a skladovanie	1,66
55T56: Ubytovanie a stravovacie služby	1,60
69T82: Iné podnik. služby	1,78
90T96: Umelecké, zábavné, rekr. služby	1,46
Medián odvetví ekonomiky SR	1,60

Zdroj: vlastné výpočty na základe údajov OECD

Tabuľka 2: Hodnoty multiplikátorov na základe Leontiefovej inverznej matice

	Pridaná hodnota		Import/Dovoz		Zamestnanosť	
	PH / OUTPUT	Multiplikátor PH	IMP / OUTPUT	Multiplikátor IMP	ZAM / 1 mil. OUTPUTU	Multiplikátor ZAM na 1 mil.
49T53:	0,47	0,75	0,10	0,21	10,21	17,26
55T56:	0,50	0,75	0,12	0,21	41,92	49,49
69T82:	0,40	0,73	0,13	0,24	14,37	24,10
90T96:	0,65	0,86	0,06	0,13	14,00	20,08

Zdroj: vlastné výpočty na základe údajov OECD

1 euro priamej PH v ubytovaní a reštauráciách generuje ďalších 25 centov nepriamej PH.

Ubytovanie a reštaurácie priamo zamestnávajú 42 osôb na milión produkcie, nepriamo 8, celkovo 50.

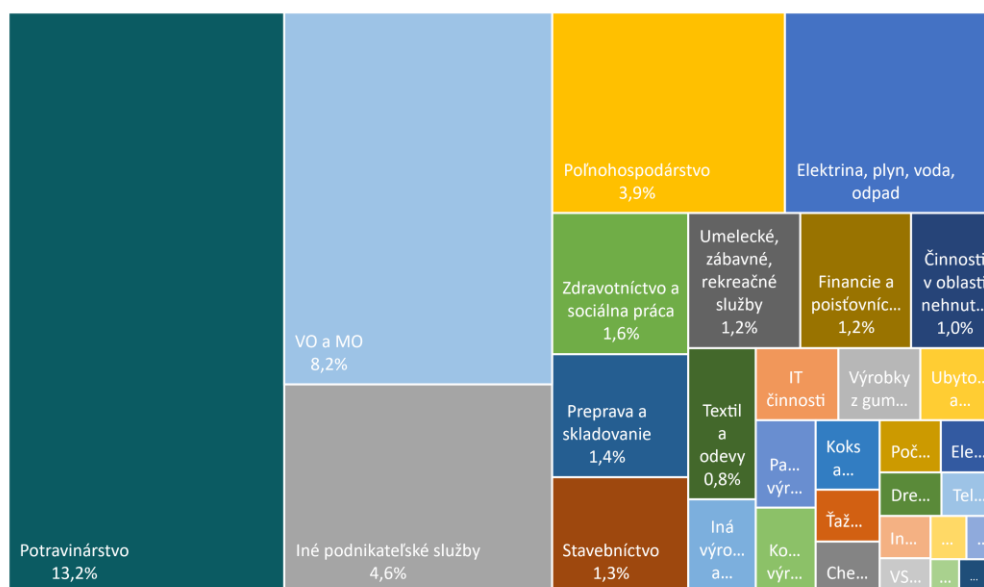
Konečný dopyt v hodnote jedného eura po ubytovacích a stravovacích službách generuje 1,6 eura multiplikovanej produkcie.

Hodnota je na úrovni priemeru ekonomiky. Zároveň tvorí priamo 50 centov pridanej hodnoty (nad priemerom odvetví) a multiplikovane vďaka previazanosti s inými odvetviami 75 centov PH. Každé euro priamej pridanej hodnoty teda generuje ďalších 25 centov nepriamej PH. Prepojenie odvetvia s inými odvetviami je viditeľné nižšie (graf 2). Ubytovanie a reštaurácie využívajú vstupy (MS) primárne z potravinárstva, veľkoobchodu a maloobchodu a iných podnikateľských služieb.

Multiplikátor zamestnanosti má v porovnaní s ostatnými odvetviami relatívne nízku hodnotu.

Multiplikátor hovorí, koľko násobne viac osôb multiplikovane je potrebných na produkciu a použitie tovarov a služieb v hodnote jedného milióna. Odvetvie priamo na jeden milión produkcie zamestnáva 42 ľudí a multiplikovane takmer 50 osôb (multiplikovaný efekt teda vytvára potrebu ďalších 8 pracovníkov).

Graf 2: Grafické zobrazenie prepojenia produkcie odvetvia ubytovania a reštaurácií



Zdroj: vlastné výpočty na základe údajov OECD

Input-Output tabuľky je možné využiť aj na odhad vplyvu zahraničného turizmu (príjazdového) na ekonomiku SR využitím OECD rozšírenia konečného použitia o výdavky nerezidentov SR v SR (odhad ich spotreby v SR). Tieto dáta môžu byť použité na napr. zistenie pôvodu pridanej hodnoty v exporte, alebo inej zložke konečného použitia produkcie krajiny.

BOX 3: Obmedzenia údajov výdavkov nerezidentov v SR

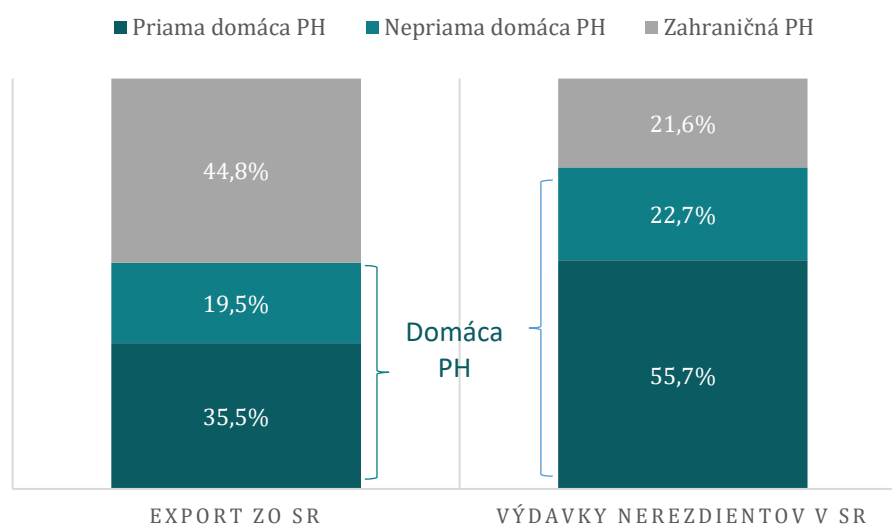
Hodnoty obsahujú nie len výdavky zahraničných turistov v SR, ale aj výdavky cezhraničných pracovníkov, cestujúcich prechádzajúcich cez územie a tak nie presne korešpondujú s hodnotami výdavkov prichádzajúcich turistov do SR z iných štatistických údajov. Údaje zároveň neobsahujú výdavky návštevníkov SR na pracovných cestách (zahrnuté do medzispotreby).

Zahraniční turisti kupujú produkty a služby s vyššou PH v porovnaní s exportom zo SR.

Zahraniční turisti v SR kupujú produkciu s vyššou domácou PH v porovnaní s exportom zo SR.

Výdavky/spotreba nerezidentov v SR (najmä zahraniční turisti, vnímané ako časť exportu) sú dôležitým prvom vplývajúcim na produkciu a tvorbu pridanej hodnoty v SR⁶. Ich výdavky, resp. spotreba síce neobsahuje 100% domácej PH, avšak táto PH je výrazne vyššia (78,4%), ako podiel domácej PH v hrubom exporte krajiny (55,2%). Rozdiel je hlavne z dôvodu, že väčšinu hrubého exportu SR tvoria priemyselné výrobky s vyšším obsahom zahraničných vstupov do výroby, a výdavky nerezidentov smerujú do odvetví služieb, ktoré majú iné zloženie svojej „produkcie“, ktorá nepotrebuje toľko vstupov zo zahraničia a teda potrebujú najmä prácu pracovníkov a vstupy zo SR.

Graf 3: Rozdelenie PH



Zdroj: vlastné výpočty na základe údajov OECD

Nerezidentmi (turistami) minuté euro obsahuje 78% domácej PH a 22% zahraničnej PH.

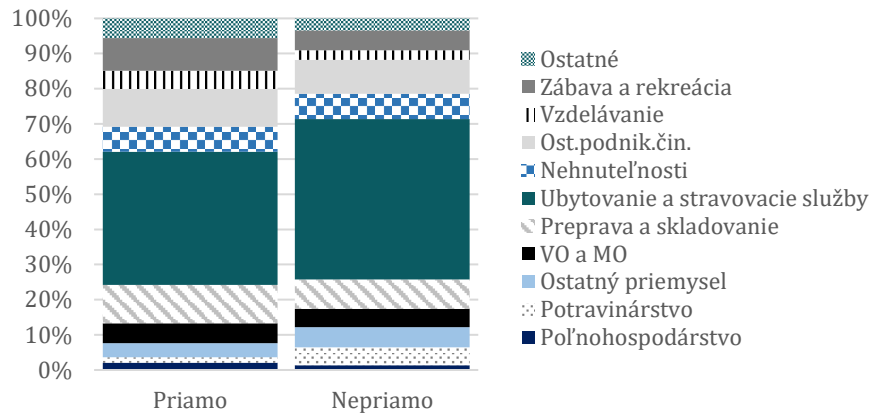
Nerezidentmi minuté euro obsahuje 78% domácej PH a 22% zahraničnej PH.

Priama domáca pridaná hodnota z nerezidentmi minutému 1 eura tvorí 56 centov a nepriama domáca približne 23 centov. Inak povedané, každé euro priamej domácej pridanej hodnoty generované výdavkami nerezidentov (turistov) generuje dodatočných 41 centov nepriamej domácej PH v naviazaných odvetviach ekonomiky. V porovnaní s priemerom krajín OECD obsahujú výdavky v SR menej domácej PH (78 vs. 89 centov) a rovnako priama domáca PH generuje menej nepriamej domácej PH (41 vs. 61 centov). Rozdiel je najmä v hodnote nepriamej PH, keďže v SR je vyšší podiel dovozu (zahraničná PH) na úkor nepriamej slovenskej PH. Zastúpenie odvetví v priamej a nepriamej domácej pridanej hodnote ako podiel na celkovej domácej pridanej hodnote obsiahnutej v konečnom dopyte nerezidentov SR (ich výdavkoch v SR) a dôležitosť služieb vo výdavkoch nerezidentov zobrazuje graf 4.

⁶ Nákupy zahraničných turistov (výdavky v SR) majú pre subjekt v porovnaní s exportom zo SR výhody aj v tom, že subjektu/poskytovateľovi služieb pre zahraničných turistov odpadávajú dopravné náklady na export, poistenie tovaru a má nízke riziko kurzových strát (nižšie náklady).

Každé euro priamej domácej PH generované výdavkami zahraničných turistov generuje dodatočných 41 centov nepriamej domácej PH.

Graf 4: Rozdelenie obsahu priamej a nepriamej domácej PH na celkovej domácej PH vo výdavkoch nerezydentov (konečnom dopyte) podľa odvetví



Zdroj: vlastné výpočty na základe údajov OECD

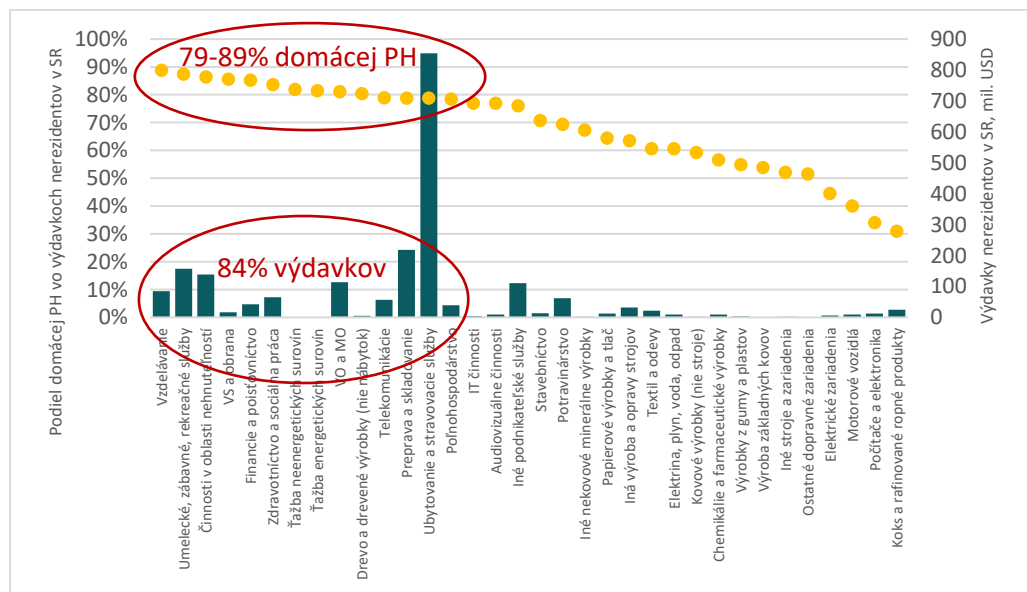
Približne dve tretiny výdavkov nerezydentov (turistov) v SR putujú do odvetví CR.

Takmer dve tretiny (62,6%) nerezydentov v SR minú v odvetviach cestovného ruchu, čo ukazuje dôležitosť odvetví služieb ako poskytovateľov pre turistov. Tieto odvetvia služieb obsahujú vyšší podiel domácej PH, ako je to v prípade iných odvetví. Zvyšovanie domácej PH podporuje produkciu v SR a znižuje závislosť na dovoze z iných krajín, zároveň sú cez mzdy podporovaní domáci pracovníci.

Návšteva zahraničných turistov je dôležitá najmä pre odvetvie ubytovania a reštaurácií.

Pri rozdelení CR na odvetvia je viditeľná dôležitosť návštevy zahraničných turistov najmä na produkciu odvetvia ubytovacích a stravovacích služieb, keďže viac ako polovicu produkcie spotrebujú nerezydentov SR (zahraniční turisti), až potom nasledujú slovenské domácnosti. Toto odvetvie je najväčším, ktorého produkciu spotrebujú nerezydentov SR v SR (t.j. zahraniční turisti, mimo exportu).

Graf 5: Podiel domácej PH a výdavky nerezydentov v SR



Zdroj: vlastné výpočty na základe údajov OECD

Takmer dve tretiny výdavkov minú nerezydentov v SR v odvetviach CR.

Odvetvie ubytovania a reštaurácií je vo výraznej miere závislé od výdavkov zahraničných turistov (nerezydentov).

84% výdavkov turistov putuje do odvetví s vysokým podielom domácej PH, od 79 do 89%.

Hodnota multiplikačného efektu spotreby produktov a služieb nerezidentov v SR na produkciu je 1,6.

To znamená, že ak sa výdavky zvýšia o 1%, tak sa domáca produkcia súhrne za odvetvia zvýši o 1,6%, alebo inak povedané na výdavky zahraničných turistov (nerezidentov) v SR v hodnote 1 eura je potrebná celková produkcia vo výške 1,6 eura. Obdobne efekt platí aj pri poklese.

BOX 4: Použité vzťahy, výpočty a model

B_c = Domáca/lokálna Leontiefova inverzná matica: $B_c = (I - A_c)^{-1}$, rozmer KxK, kde I = jednotková matica KxK (1 na diagonále, inde 0), A_c = KxK matica technických koeficientov vypočítaná ako podiel domácej MS odvetvia na celkovej produkcii odvetvia. Súčet riadkov odvetví zobrazuje celkový domáci multiplikačný efekt odvetvia, teda multiplikátor produkcie. Hodnoty na diagonále predstavujú priamy efekt, hodnoty mimo diagonály nepriamy efekt odvetví (previazanosť iných odvetví s pôvodným odvetvím). Dolný index c predstavuje krajinu.

V_c = 1xK riadkový vektor obsahujúci podiely domácej PH na produkcii (OUTPUT) v každom odvetví

\hat{V}_c = diagonalizovaná matica vektora V_c , 36x36 matica, hodnoty vektora V_c na diagonále, na ostatných miestach sú nuly

Multiplikátor pridanej hodnoty: $VA_MULT_c = V_c * B_c$

EMP_c = 1xK riadkový vektor obsahujúci počet zamestnaných osôb v každom odvetví

Prácnosť: $EMP_OUT_c = EMP_c / OUTPUT_c$

Multiplikátor zamestnanosti: $EMP_MULT_c = EMP_OUT_c * B_c$

IMP_c = 1xK riadkový vektor obsahujúci hodnotu dovozu v každom odvetví

Dovozná náročnosť: $IMP_OUT_c = IMP_c / OUTPUT_c$

Multiplikátor dovozu: $IMP_MULT_c = IMP_OUT_c * B_c$

$EXGR_c$ = Kx1 vektor hrubého exportu z krajiny c do ostatných krajín z odvetví, K=36 odvetví

$CONS_NONRES_c$ = Kx1 vektor výdavkov/spotreby nerezidentov SR v SR (súčasť hrubého exportu, vnímané ako aktivity medzinárodných turistov v domácej krajine) v krajine c z odvetví, K=36 odvetví

$diagB_c$ = KxK matica, na diagonále sú umiestnené hodnoty lokálnej B_c , matica znázorňuje priame prepojenia

$offdiagB_c$ = KxK matica B_c , diagonála obsahuje 0, matica znázorňuje nepriame prepojenia

Priama domáca PH v exporte: $EXGR_DDC_c = \hat{V}_c * diagB_c * EXGR_c$

Nepriama domáca PH v exporte: $EXGR_IDC_c = \hat{V}_c * offdiagB_c * EXGR_c - EXGR_DDC_c$

Priama domáca PH vo výdavkoch/spotrebe nerezidentov v SR:

$CONS_NONRES_DDC_c = \hat{V}_c * diagB_c * CONS_NONRES_c$

Nepriama domáca PH vo výdavkoch/spotrebe nerezidentov v SR:

$CONS_NONRES_IDC_c = \hat{V}_c * offdiagB_c * CONS_NONRES_c - CONS_NONRES_DDC_c$

BOX 5: Vysvetlenie označení odvetví použitých v materiáli (ISIC Rev.4)

01T03: Poľnohospodárstvo, lesníctvo a rybolov

05T06: Ťažba a ťažba energetických výrobkov

07T08: Ťažba a dobývanie neenergetických výrobkov

09: Činnosti v oblasti podpory ťažby
10T12: Potravinárske výrobky, nápoje a tabak
13T15: Textil, odevy, koža a podobné výrobky
16: Drevo a výrobky z dreva a korku (okrem nábytku)
17T18: Papierové výrobky a tlač
19: Koks a rafinované ropné produkty
20T21: Chemikálie a farmaceutické výrobky
22: Výrobky z gumy a plastov
23: Ostatné nekovové minerálne výrobky
24: Výroba základných kovov
25: Hotové kovové výrobky, okrem strojov a zariadení
26: Počítačové, elektronické a optické výrobky
27: Elektrické zariadenia
28: Stroje a zariadenia inde neuvedené
29: Motorové vozidlá, prívesy a návesy
30: Ostatné dopravné zariadenia
31T33: Iná výroba; oprava a inštalácia strojov a prístrojov
35T39: Elektrická energia, plyn, vodovod, kanalizácia, odpad a sanačné služby
41T43: Konštrukcia
45T47: Veľkoobchod a maloobchod; oprava motorových vozidiel
49T53: Preprava a skladovanie
55T56: Ubytovanie a stravovacie služby
58T60: Vydavateľské, audiovizuálne a rozhlasové činnosti
61: Telekomunikácie
62T63: IT a ďalšie informačné služby
64T66: Finančné a poisťovacie činnosti
68: Činnosti v oblasti nehnuteľností
69T82: Ostatné služby v podnikateľskom sektore
84: Verejná správa a obrana; povinné sociálne zabezpečenie
85: Vzdelávanie
86T88: Ľudské zdravie a sociálna práca
90T96: Umelecké, zábavné, rekreačné a iné služby
97T98: Súkromné domácnosti so zamestnanými osobami

Upozornenie:

Materiál prezentuje názory autora a Inštitútu dopravnej politiky, ktoré nemusia byť totožné s názormi Ministerstva dopravy a výstavby SR. Citovanie materiálu by malo preto odkazovať na Inštitút dopravnej politiky, nie na Ministerstvo dopravy a výstavby SR.



Európska únia
Európsky sociálny fond